



# Conceptos Defensivos Bloqueo Directo



por Moncho López

Un recurso tan “sencillo” como es el bloqueo directo puede provocar un buen número de distintas variantes defensivas, dependiendo de las cualidades de los jugadores que estén inmersos en el bloqueo, la situación de partido o el tiempo de posesión. Moncho López explica las ideas generales de la defensa de la Selección Española haciendo especial hincapié en las variantes defensivas al bloqueo directo.



## CONCEPTOS DEFENSIVOS

Eliminar canastas fáciles. Ese es el principio básico de la defensa planteada por Moncho López para la Selección Española. El scouting, el balance, el rebote defensivo, el compromiso del jugador,... son conceptos claves para comprender la filosofía defensiva del seleccionador.

Para muchos autores el único elemento estable en el baloncesto, al considerar que los parámetros que definen el rendimiento defensivo de un equipo dependen de uno mismo y no del rival, ni tampoco como sucede en ataque existe dependencia de tener un "día acertado" o "suerte".

### LA DEFENSA DE LA SELECCIÓN ESPAÑOLA

Cuando hablamos de la construcción del juego (defensivo u ofensivo) de un equipo, determinados factores tienen mayor o menor relevancia si se trata de un conjunto de club o una selección. Debemos de tener en cuenta la naturaleza de una selección y sus particularidades: pretemporada corta, inicio de competición a corto plazo, sistema de competición con eliminatorias, partidos en días consecutivos, etc.

Exponemos a continuación en tres grandes apartados el proceso de definición de la filosofía defensiva de la Selección Senior y su principales características:



Moncho López dirige a la Selección en un partido del último Preeuropeo

### 1º) ESTILO DEFENSIVO:

En la etapa previa al inicio de los entrenamientos, que podemos denominar de "Desarrollo Teórico", los técnicos debemos responder a la siguiente pregunta: ¿cómo crear un estilo defensivo?. Al igual que en ataque adoptaremos un juego fundamentado en la búsqueda del mayor rendimiento de nuestros jugadores, creando movimientos sistematizados o un juego por conceptos, o la combinación de ambos ele-

mentos, pero siempre adaptando nuestra táctica al tipo de jugadores disponibles y al tipo de baloncesto que ellos puedan interpretar mejor, pensamos que en defensa, también el tipo de jugadores y sus cualidades condicionarán nuestras decisiones, pero no en mayor medida que otros aspectos a tener en cuenta.

Debemos mencionar en este punto, que un trabajo defensivo que el jugador considere adecuado a su capacidad técnica, física e intelectual, nos abrirá

las puertas de elementos intangibles tan importantes como los técnicos; esfuerzo, lucha y sobre todo compromiso.

Utilizaremos la definición del entrenador Carlos Colinas para exponer los rasgos que configuran el Estilo Defensivo de un equipo:



**FILOSOFÍA DEL ENTRENADOR:** Evidentemente el entrenador tiene que dirigir a un equipo que hace el baloncesto que él tiene en su mente. En las decisiones tácticas que el entrenador tome influyen en gran medida todas las experiencias vividas y las situaciones meditadas que de ellas se deriven.

**CARACTERÍSTICAS JUGADORES:** Insistimos en que es muy difícil que el jugador ponga en práctica, con éxito, un baloncesto que le resulte ajeno a su manera de entender el juego y a sus capacidades físicas y técnicas. Es importante también que el entrenador perciba qué número de jugadores le permite una rotación de calidad sin que disminuya el nivel defensivo, la capacidad intelectual en relación al juego de los jugadores a utilizar, así como un profundo análisis de las individualidades y del colectivo; jugaremos con aleros altos, con dos bases, con exteriores puros, con exteriores versátiles, buenos o malos defensores del hombre balón, del hombre sin balón, reboteadores, etc.

En el caso concreto de una selección, nos encontramos además bajo la circunstan-

cia de jugadores con hábitos muy asimilados e interiorizados en diferentes competiciones y clubes, bajo la dirección de entrenadores de diversas filosofías, y con la necesidad de homogeneizar en poco tiempo la toma de decisiones en el juego, para lograr el grado de cohesión idóneo para competir a un nivel óptimo.

**CARACTERÍSTICAS DE LOS RIVALES:** Bajo mi punto de vista, el SCOUTING es imprescindible en la elaboración de una defensa de equipo. Y no hablamos sólo del Scouting realizado en el transcurso de una competición, el cual por razones obvias es de vital importancia para el plan de partido que el entrenador idea. Nos referimos al análisis previo a la competición, que es preciso hacer en la etapa de Desarrollo Teórico del baloncesto que vamos a poner en práctica. Será importante identificar vir-

tudes y defectos de los rivales a los que nos vamos a enfrentar, así como de lo hipotéticos cruces o eliminatorias en que nos podamos encontrar: que ritmo de juego utilizan, quienes son sus referencias ofensivas, mejor jugador de cada equipo, conceptos de juego prioritarios (bloqueos directos, indirectos múltiples, aclarados exteriores, aclarados interiores, etc), estructuras de juego (triple post, cajas, 1 - 4, etc.), rotaciones y roles (1º cambio exterior, 1º cambio interior, 2º base, etc.)

### 2º) NUESTRA DEFENSA

**PRINCIPIO BÁSICO: Eliminar canastas fáciles**

¿Qué aspectos del juego defensivo son los más importantes para evitar canastas fáciles o amplios parciales en contra?



## CONCEPTOS DEFENSIVOS



a) Control de los emparejamientos. 1x1 DEFENSIVO: Tenemos que prevenir ventajas que permitan al contrario anotar en situaciones al margen de su táctica colectiva, es decir, que logre puntos a través de acciones de corte o penetración favorecidas por superioridad física y técnica permanente sobre su par. Escaparemos del tradicional emparejamiento por roles, siendo

nuestro mejor defensor interior 4 ó 5 quien defienda al mejor interior rival, pudiendo cualquiera de nuestros aleros defender a 1, 2 y 3 y nuestro base a un escolta o a un alero.

b) Control del contraataque rival. BALANCE DEFENSIVO: Le damos mucha importancia a esta fase del juego. Establecemos responsabilidades individuales y colectivas;

rebote ofensivo, protección canasta, presión primer pase, contención del balón.

c) Obligar a pases extra. CAMBIAR PRIMERA OPCIÓN DEL ATAQUE: Nuestra táctica debe de ir encaminada a provocar en el rival finalizaciones que no se correspondan con su intención inicial, es decir, que si juega con jerarquía de opciones en sus movimientos de ataque ésta se vea alterada. Significa también que si nuestro oponente adopta un juego de posesiones largas lo llevaremos a un ritmo ofensivo rápido en su resolución, si al contrario, quiere jugar con finalizaciones en pocos segundos, intentaremos que juegue cada posesión con un consumo elevado de tiempo. Se evidencia aquí la necesidad de que nuestros jugadores tengan un buen conocimiento del rival y de sus preferencias de juego, apoyándonos para ello en el trabajo de Scouting.

d) REBOTE DEFENSIVO: Por lógica, si queremos una defensa fuerte, la mejor manera de evitar buenas opciones de anotación al rival es evitando los segundos tiros provocados por la captura de rebote. No debemos de descuidar el trabajo de rebote defensivo en nuestros ejercicios de construcción de la defensa, no todos los jugadores pueden ser grandes reboteadores, pero sí todos deben de ser capaces de evitar que el rival ataque con su rebote.

### PRINCIPIOS TÁCTICOS

#### Defensa Individual:

- Ayudas verticales en penetraciones / balón interior
- Defensa de "CAMBIO" en los bloqueos
- 2x1 (todo campo)

#### Otras Defensas

- Zona 2 - 1 -2
- Mixta "Box and One"

## 3º) DEFENSA DEL BLOQUEO DIRECTO:

En el baloncesto moderno es imprescindible dedicar una especial atención, desde el punto de vista defensivo, a los conceptos de juego sobre los que nuestro rival desarrolla su ofensiva. Nos encontramos con un denominador común en todos los equipos de alto nivel sea cual sea su origen; el juego de bloqueo directo o ¿2x2?.

### BLOQUEO DIRECTO:

**Recurso de elevada utilización táctica**

**Inicio de juego = Lugar / Momento?**

**Finalización = Lugar / Momento?**

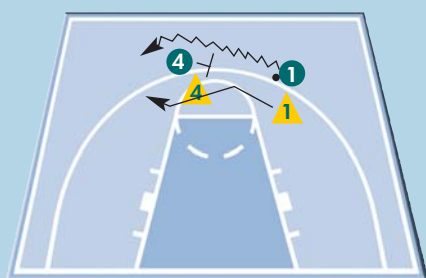
**Acción simple = Aislamiento del 2x2 /**

**Genera atención 5x5?**

Importante: No todos los bloqueos directos son iguales, todo depende de las habilidades de los jugadores que realicen la acción; en función de ellas elegiremos la mejor manera de defender el gesto táctico. Pero también es importante analizar las características de los jugadores que no se ven inmersos en el juego de bloqueo directo, sobre todo su capacidad para el lanzamiento exterior, pues según ellas podemos decidir conceptos defensivos de desarrollo en 2x2 ó un planteamiento defensivo de aplicación en 5x5.

## DEFENSA DEL BLOQUEO DIRECTO VARIANTES DEFENSIVAS

### 2. Def. "DETRÁS"



- D4 contacta con el bloqueador y empuja para obstaculizar la trayectoria de bloqueo. El contacto de D4 evita además que el bloqueador pueda corregir su posición cuando D1 pasa por detrás.

- D1 niega línea de penetración y acompaña a 1 en su entrada al bloqueo. D1 finta que va a pasar el bloqueo por delante, y pivotando sobre el pie exterior cambia de ritmo y recupera al driblador pasando de 4º.

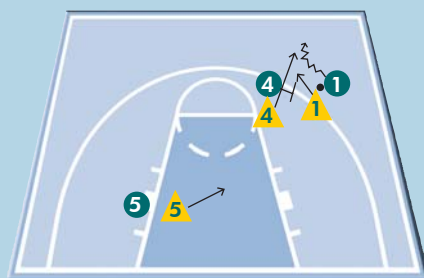
### ¿Cuándo realizamos esta defensa?

- En los bloqueos efectuados dentro del eje central o pasillo de tiros libres.

- Cuando el bloqueador es un interior que continúa abierto con amenaza de tiro.

- Cuando el driblador no es un buen lanzador de larga distancia sobre bote y prefiere atacar con penetración en la salida del bloqueo.

### 2. Def. "FLASH"

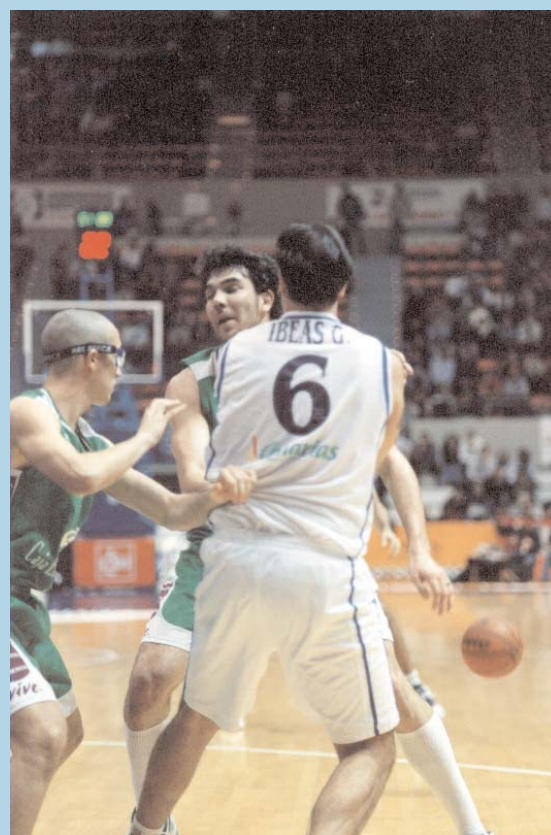


- D4 contacta con 4 obstaculizando trayectoria hacia el bloqueo.

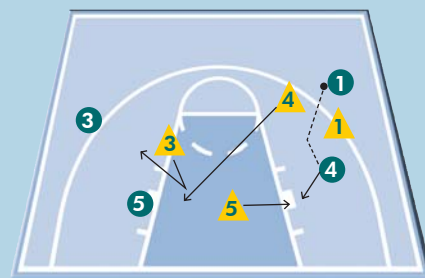
- D1 niega penetración hacia línea de fondo y acompaña trayectoria del driblador hacia el bloqueo; en el momento de entrada al bloqueo, D1 "lanza" su pie interior por encima del pie exterior del bloqueador. Es preciso pasar agachado presionando el bote para evitar cambio de dirección por delante al driblador.

- D4 sale con paso lateral negando trayectoria central al balón y evitando con mano al suelo que el driblador ataque entre los dos defensores (creamos ángulo de 90º).

- D5 adopta posición de ayuda en eje central, tomando decisión de relevo o recuperación sobre su par en función del balón.



### Rotación tras pase al lado balón:



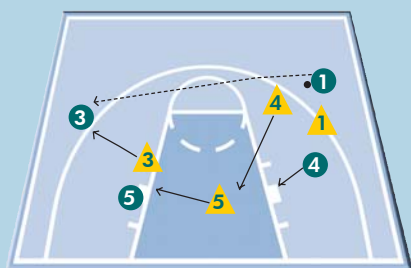
- D5 releva en 2º ayuda a D4 con balón por el aire hacia 4 ó hacia un exterior situado en el lado balón.

- Tras el pase, D4 recupera hacia el eje central, para localizar al interior libre y adoptar posición de ayuda cortando línea de pase.

- Importante el trabajo de los defensores exteriores en el lado de ayuda, con fintas de relevo sobre 5.

# CONCEPTOS DEFENSIVOS

## Rotación tras pase al lado de ayuda:



- Debemos de dificultar la circulación del balón hacia el lado de ayuda, y si éste se produce, en el momento del pase D3 abandona ayuda interior con recuperación sobre receptor y D5 recupera sobre su hombre anticipando línea de pase.

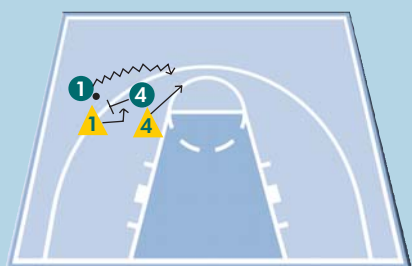
- D4 recupera la línea de pase del bloqueador y posición defensiva en lado de ayuda.

### ¿Cuándo realizamos esta defensa?

- En los bloqueos directos laterales, con salida hacia el centro del ataque.
- Cuando el ataque utilice el bloqueo para facilitar un cambio de lado balón.
- Cuando el driblador sea un gran anotador, fundamentalmente tirador.

### 3. Def. "CAMBIO"

Defensa de cambio en el bloqueo directo.



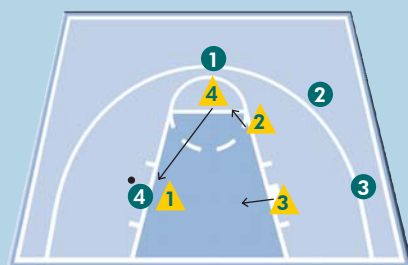
- D1 niega penetración y acompaña trayectoria hacia el bloqueo, "lanzando" su pie interior por detrás del pie interior del bloqueador. Queremos que D1 pueda contactar con el bloqueador evitando que este le rebloquee en la continuación hacia dentro.

- D4 obstaculiza trayectoria de bloqueo y salta hacia el balón con pasos laterales, protegiendo la penetración. Preferimos que el hombre balón se pare y tire, pues la mayor envergadura de D4 le permitirá recuperar para puntear el lanzamiento. Importante: si D1 agota el dribbling para buscar la ventaja interior, D4 se pega al hombre balón presionando el pase con movimiento de brazos y manos.

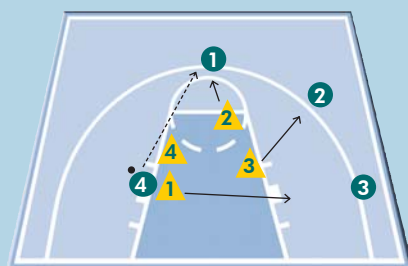
## Desajuste en recepción interior:

Actuamos con dos criterios de ayuda.

### a) 2X1 con el defensor del bloqueador



- Si el balón llega a la posición interior, D4 salta rápidamente al trap para evitar ventaja. Los jugadores del lado de ayuda adoptan posiciones de relevo.

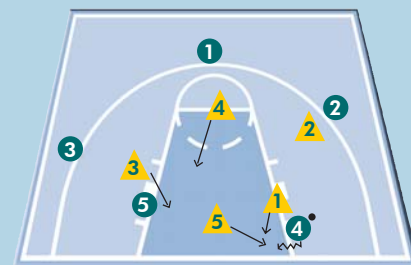


- Cuando el balón sale del trap hacemos rotación lógica entre defensores exteriores, abandonando D1 la defensa interior y logrando de esta manera recomponer la situación de desventaja.

### b) Ayuda "Fondo"

- El defensor del hombre balón que se encuentra en desventaja física (D1), tiene la obligación de cerrar la línea de

penetración central, provocando con su posición defensiva que el atacante inicie el dribbling hacia la línea de fondo.

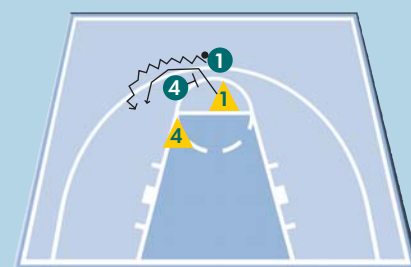


- El defensor situado en última posición en el lado de ayuda (D5) será el encargado de realizar el gesto de primera ayuda sobre la penetración interior, produciéndose inmediatamente la cobertura de segunda ayuda y posteriores por parte de los jugadores situados en el lado débil.

### ¿Cuándo realizamos esta defensa?

- Siempre que el bloqueo directo se produce entre 3 y 4 ó 5.
- Cuando el bloqueo directo se produce entre 3 y 4 ó 5.
- Cuando quedan menos de 10" para finalizar la posesión; difícilmente le dará tiempo al ataque a aprovechar la ventaja en los desajustes.

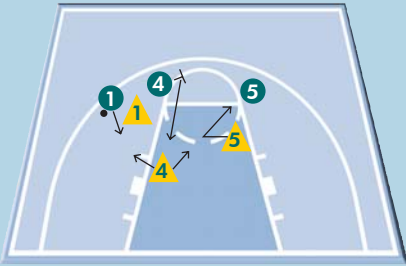
### 4. Def. "DENTRO"



- D1 presiona al driblador y "lanza" su pie interior por encima del pie exterior del bloqueador, pasando el bloqueo por delante.

- D4 se hunde situándose siempre en la línea balón - aro para evitar la penetración del receptor del bloqueo.

## BLOQUEO DIRECTO



- D1 recupera posición defensiva dificultando el pase hacia el centro y el cambio de dirección de 1.

- Cuando D1 recupera su posición defensiva, ó 1 agota el dribling, D4 se sitúa en la línea bloqueador-aro para defender la posible continuación de 4.

- D5 adopta en todo momento posición de segunda ayuda sobre D4, recuperando la referencia de su atacante en el momento en que D4 recupera a su par.

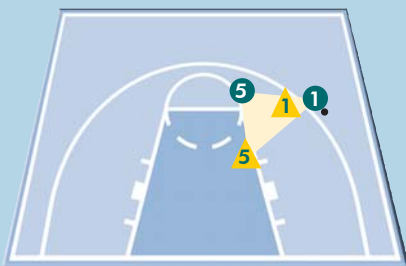
### ¿Cuándo realizamos esta defensa?

- Cuando el receptor del bloqueo es un gran lanzador de 6,25 y un buen jugador de 1x1.

- Cuando los bloqueadores no amenazan en las continuaciones hacia el exterior.

### 5. Def. "BLUE" (Dentro Lateral)

Planteamos la misma solución táctica que en la defensa "Dentro" pero aplicada a los bloqueos directos laterales con salida hacia el centro del ataque.



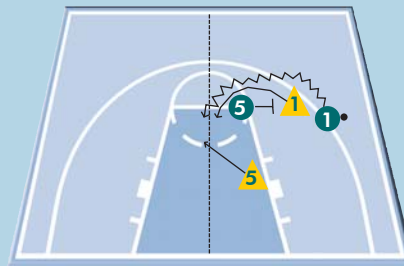
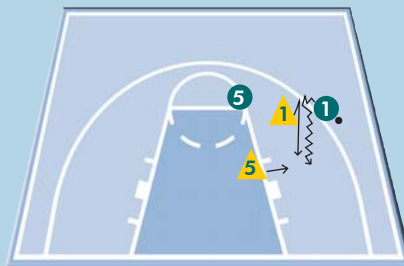
- El defensor del hombre balón adopta una posición defensiva que impida al receptor del bloqueo driblar hacia el centro y le "invita" a penetrar hacia la línea de fondo.

- El defensor del bloqueador se sitúa en el vértice de un triángulo formado por la línea bloqueador - aro - balón, siendo la línea balón - aro la que no debe de aban-

donar mientras exista la intención de bloqueo directo.

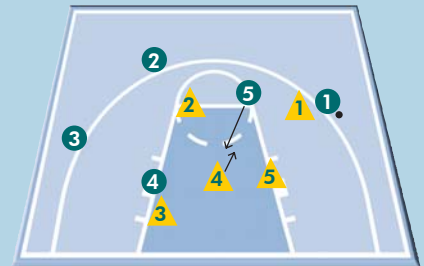
- El objetivo de la defensa es destruir el gesto táctico de 2x2 y provocar un 2x1 defensivo si se procede la penetración hacia el fondo.

- Si el hombre balón logra ganar la trayectoria central y entra en el bloqueo actuamos como en la defensa "DENTRO".

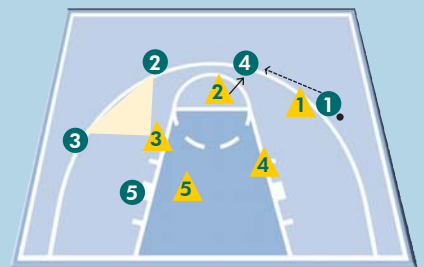


Utilizamos dos criterios para estructurar la segunda ayuda:

- Si el bloqueador no crea amenaza exterior, hacemos que el segundo pivot se sitúe en el eje del campo como cierre de un posible corte interior. El último defensor exterior situado en el lado débil realiza la cobertura de ayuda interior.



- Si el pivot bloqueador es un jugador con capacidad para lanzar desde larga distancia, involucramos a los defensores exteriores en la cobertura de la 2ª ayuda y relevos posteriores.



### ¿Cuándo realizamos esta defensa?

- Generalmente en función de las características de nuestro defensor interior; protegemos así a un hombre muy grande sin sacarlo de la zona, y evitando que se encuentre en una situación de 1x1 defensivo frente a un jugador exterior más rápido y hábil.

- Es muy útil también contra equipos que fundamenten su ataque en la utilización de bloqueos directos, o en la búsqueda de ventajas tras inversión de balón de un lado a otro.

